

Das Konzept der Clubhütte

(Siehe auch nachfolgende Orientierungsblätter der einzelnen Stockwerke!)

30 Personen	sind die obere Grenze für einen mehrtägigen Aufenthalt.	Waschräume	allgemeiner Waschraum mit drei Lavabos, Fächern für Toilettenartikel und Tücherhaltern. Einzelwaschkabine. Überall Kalt- und Warmwasser.
Schlafplätze	mit Schaumstoffmatratzen, Kopfkissen und Woldecken.	Toiletten	zwei WC, ein Pissoir.
Schlafsäcke	werden empfohlen, sind aber nicht unbedingt notwendig.	«Stall»	Skieinstellraum. Slalomstangen können verwendet werden.
Küche	Holzkochherd mit Kombikessel für Warmwasseraufbereitung und Zentralheizung.	Werkstatt	Hauptschalter und Elektrotabelleau, Notlampen. Wachsraum für Skis. Vorhandene Langlaufskis und -schuhe können gratis verwendet werden.
Heizung		Oberes Treppenhaus	Sanitätskasten (verbrauchtes Material unbedingt melden oder ersetzen!).
Holz	gebrauchsfertiges Brennholz.	Brandschutz	nach den Vorschriften der Feuerpolizei mit Löschern, Eimerspritze, Fluchtmarkierungen usw. ausgerüstet. Blitzschutzanlage.
Stube	Essraum; Garderobe für Tageskleider. Zusätzlicher Holzofen.	Ausserhalb der Hütte	Laube Nord- und Ostseite (Klappsitzbänke vorhanden), Sitzbänke Süd- und Westseite, laufender Brunnen im Sommer, Vorplatz Ost mit Fahnenmast.
Aufenthaltsraum	Besonders geeignet zur Entlastung der Stube während dem Aufdecken und Abräumen der Mahlzeiten. Zwei ausziehbare Betten. Zusätzlicher Holzofen.		
1. Stock			
Vorratsraum	mit Fächern für Esswaren.		
Keller	mit Behältern für Esswaren (ca. 7 °C Raumtemperatur). Selbstbedienung mit Getränken.		



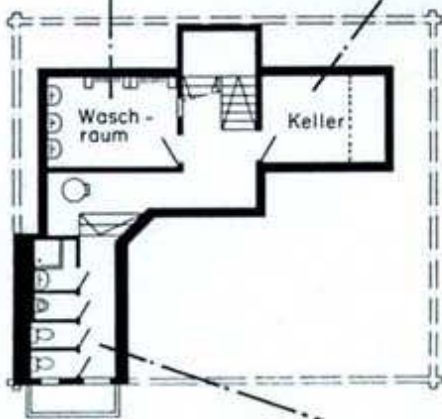


Waschraum



Keller
Getränke-Selbstbedienung und Lagerfächern für
Esswaren (links, nicht sichtbar); Temperatur ganzjäh-
rig ca. 5 – 7 °C)

Kellergeschoss

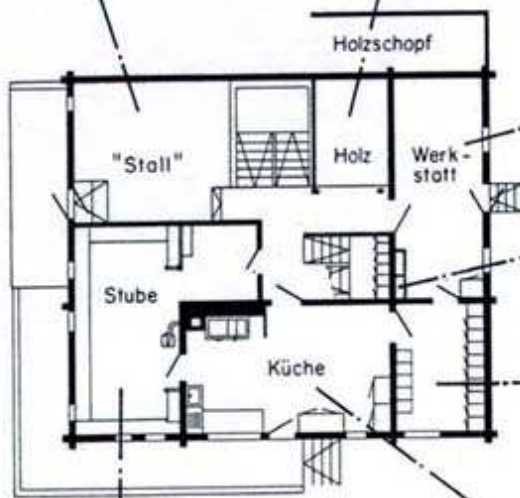


WC-Anlagen
und Einzelwaschkabine

Ski-Abstellraum

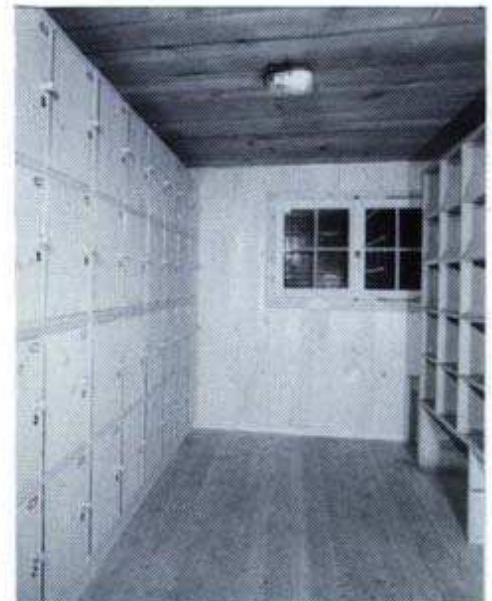
Brennholz-Vorrat

Erdgeschoss



Werkstatt (Ski Wachsraum)
Langlaufskis und -schuhe zur freien Verwendung

Elektro-Hauptschalter
und Notlampen



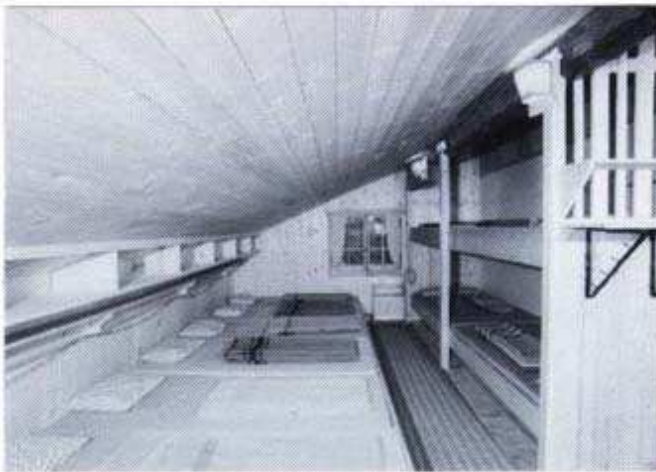
Vorratsraum
25 offene Lagerfächer für Esswaren



Stube
mit Garderobe für Tageskleider



Küche
nicht sichtbar: Schuhgestell; Geschirr-, Gläser- und
Küchenwäsche-Schränke



Massenlager (16 Schlafplätze)
8 Betten, 4 Doppelpritschen

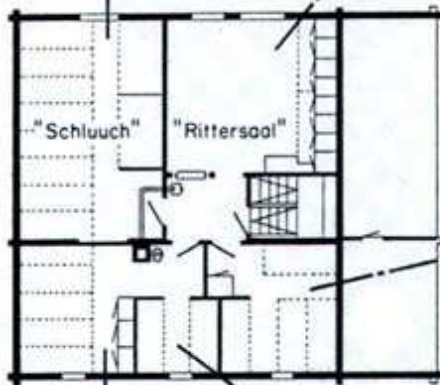


Aufenthaltsraum
mit 2 ausziehbaren (Not-)Betten



Schlafraum 1 («Radiostübli») (5 Schlafplätze)
3 Betten, 2 Einzelpritschen

Obergeschoss



Schlafraum 2 («Chemistübli») (9 Schlafplätze)
4 Betten, 1 zusätzliches Notbett (linkes Bild) und 4 Einzelpritschen (Bild rechts)